



Aleksander Tomas Vassiljev
CareWorks OÜ
careworksoy@gmail.com

Teie 25.09.2024

Meie 23.10.2024 nr 7.1-1/24/16308-3

Taotluse rahuldamata jätmine

RESOLUTSIOON

- Jätta ehitusseadustiku (EhS) § 99 lg 3 kohane kooskõlastus Mere pst 1 katastriüksusele ristumiskoha ehitamiseks andmata.

Käesolev otsus jõustub teatavakstegemisest

Otsuse vaidlustamise kord

Käesoleva otsuse peale on võimalik esitada vaie Transpordiametile (Valge 4, 11413 Tallinn, info@transpordiamet.ee) haldusmenetluse seaduses või kaebus Tallinna Halduskohtule halduskohtu-menetluse seadustikus sätestatud korras 30 päeva jooksul.

1. Taotluse sisu ja asjaolud

- 1.1. CareWorks OÜ, mida esindab juhatuse liige Aleksander Tomas Vassiljev on taotlenud nõudeid Pärnu maakonnas Lääneranna vallas Virtsu alevikus Mere pst 1 katastriüksusele (tunnus 19502:003:0261) olemasoleva ebaseaduslikult rajatud ristumiskoha rekonstrueerimiseks (edaspidi taotlus) riigiteel nr 10 Risti-Virtsu-Kuivastu-Kuressaare tee (edaspidi riigitee) km 67,235.
- 1.2. Teeregistri andmetel on nimetatud riigitee keskmine liiklussagedus 2459 sõidukit ööpäevas. Kiiruspiirang antud riigitee lõigus on 30 km/h.
- 1.3. Transpordiameti peaspetsialisti Herkki Rõõmu ja taotluse esitaja Aleksander Tomas Vassiljev vahel on toimunud ärakuulamine telefoni teel 26.09.2024 ja 07.10.2024, mille käigus kinnistu omanik selgitas kavatsusest kinnistule rajada elektriautode laadimiskohad ning juurdepääs riigiteelt km 67,235 olemasoleva mahasõidu kaudu on vajalik ning õigustatud ootus. Kinnistu omanik tõi välja lisaks Mere pst 1 kinnistul kehtiva ehitusloa kontori ja laohoone ehituseks ning selle liikluskorraldusliku lahenduse. Kinnistu omaniku väidetel lubab kehtiv ehitusluba Mere pst 1 kinnistule juurdepääsu riigiteelt km 67,235.
Herkki Rõõm selgitas, et asukohast tulenevalt on riigitee ristprofiil oluliselt erinev tavapärasest asula sisesest liikluskeskkonnast. Virtsu sadamasse suunduvad 3 sõidurada ja Virtsu sadamast väljub üks sõidurada. Vastavad liikluskorralduslikud lahendused on näha riigitee teekatte markeeringust. Liikluskorraldusest tulenevalt on riigiteel kiiruspiirang 30 km/h, mis ei ole seotud asula keskkonnaga vaid Virtsu sadama ning sellega seotud liikluskorralduse ja liiklusohutuse tagamisega. Mere ps 1 kinnistu omab juurdepääsu ning ühendust riigiteega munitsipaalomandis olevate avalikus kasutuse olevate Mere puistee ja Jaama tänav kaudu. Kinnistu piirneb kahest küljest munitsipaalomandis olevate teedega.

2. Transpordiameti põhjendused

- 2.1. Majandus- ja taristuministri 03.12.2020 nr 82 „Transpordiameti põhimäärus“ § 4 punkti 1 kohaselt on Transpordiameti põhiülesandeks tingimuste loomine ohutuks ja säästlikuks liiklemiseks ning inimeste ja sõidukite liikuvuse kavandamine. Ehitusseadustiku (edaspidi *EhS*) § 70 lg 2 p 1 kohaselt on ehitise (riigitee) kaitsevööndis keelatud ohustada ehitist ja selle korrakohast kasutamist.
- 2.2. EhS § 92 lg 5 alusel on avalikult kasutatavad teed riigitee, kohalik tee ja avalikuks kasutamiseks määratud eratee. Majandus- ja taristuministri 25.06.2015 määruse nr 72 „Riigiteede liigid ja riigiteede nimekiri“ § 1 lõike 2 kohaselt on põhimaantee tee, mis ühendab pealinna teiste suurte linnadega, neid linnu omavahel ning pealinna ja teisi suuri linnu tähtsate sadamate, raudteesõlmede ja piiripunktidega. Riigitee nr 10 on põhimaantee, mis tagab ühenduse sadamatega ja maismaal teiste põhimaanteedega. Põhimaanteel on funktsioonist lähtuvalt vajalik tagada transiitliiklusele sujuv ja ohutu liikluskeskkond, milles on ristumiskohtade arv sätestatud normidega. Iga ristumiskoht on konfliktala läbivale liiklusele. Põhimaantee funktsioon ei ole juurdepääsude tagamine. Põhimaanteele rajatakse vajadusel kogujateed, mis ühendatakse riigiteega normidekohases asukohas.
- 2.3. CarWorks OÜ on Mere pst 1 katastriüksuse (tunnus 19502:003:0261) omanikuna kinnisturaamatusse kantud 19.05.2016 aastal. Maa-ameti kaardirakendusele tuginedes on tuvastatav, et peale kinnistu soetamist 2017 aastal puudus Mere pst 1 katastriüksusel riigiteelt km 67,235 juurdepääs.

Väljavõte Maa-ametist 2017 04.06



- 2.4. Maa-ameti kaardirakendusele tuginedes on tuvastatav, et 2019 aastal on riigiteelt km 67,235 rajatud Mere pst 1 katastriüksusel juurdepääs. Riigiteelt mahasõidu ehitamiseks ei ole taotletud nõudeid ning ristumiskoha ehitamiseks puudub nõuetekohane projektlahendus. Ristumiskoha ehitus riigiteel on toimunud omavoliliselt.

Väljavõte Maa-ametist 2019 06.05



- 2.5. Taotleja sooviga rekonstrueerida ja taastada ristumiskoht ajaloolises asukohas Mere pst 1 kinnistule, ei saa nõustuda. Tegemist ei ole ajaloolise ristumiskohaga, mida põhjendame allpool tuginedes kohtupraktikale. Selgitame, et taotleja poolt viidatud ajaloolises asukohas ristumiskoht (km 69,05) ei ole tuvastatav riiklikus teeregistris ja samuti CarWorks OÜ poolt kinnistu soetamise järgselt 2017. aastast pärineval Maa-ameti ortofotolt (punktis 2.3 toodud). Tallinna Ringkonnakohtu halduskolleegiumi 31.10.2023 lahendis (haldusasi nr 3-22-40), jõudis kohus järeldusele, et kui kinnistul on olnud ajalooline mahasõit, mis on kasutusest välja langenud ja ei ole enam mahasõiduna äratuntav (nt on teepeenar katkestuseta) ja avalikus liikluses (s.o riigiteel) liiklejatele selliselt äratuntav, ei saa mahasõitu käsitleda ajaloolise mahasõiduna, mida saab taastada samas asukohas. Sel juhul on tegemist uue mahasõidu rajamisega, mida tuleb menetleda kehtiva normi alusel.
- 2.6. Mere pst 1 katastriüksusele (tunnus 19502:003:0261) on tagatud juurdepääs riigiteelt olemasolevate munitsipaalomandis olevate avaliku kasutustega Mere pst (tee nr 1950062) ja Jaama tänav (tee nr 1950083) kaudu.
- 2.7. Riigitee km 67,222 ja km 67,263 tee paremal küljel paiknevad olemasolevad ärimaa kinnistute ristmikud. Ristmikute ala on riigitee ohutuse tagamiseks markeeritud kollase teekattemärgistusega. Mere pst 1 kinnistule uue ristmiku rajamisel tekiks riigiteele ca 50 m laiune maa-ala, kus liikluskorraldus ei ole liiklejatele üheselt arusaadav ning tajutav. Uue ristumiskoha rajamine riigiteele olemasolevate ristmike alasse ning selle mõjupiirkonda hakkaks mõjutama ristmike liiklusohutust, suurendades ristmikel konfliktiala ja selle konfliktipunktide arvu. Mere pst 1 ristmiku nihutamine vastas teepoole olemasoleva ristmikuga kohakuti ei võimalik, kuna siis tekiks otse ülesõiduga ristmik ning sellise liiklussagedusega põhimaanteel ei ole see normidega lubatud.

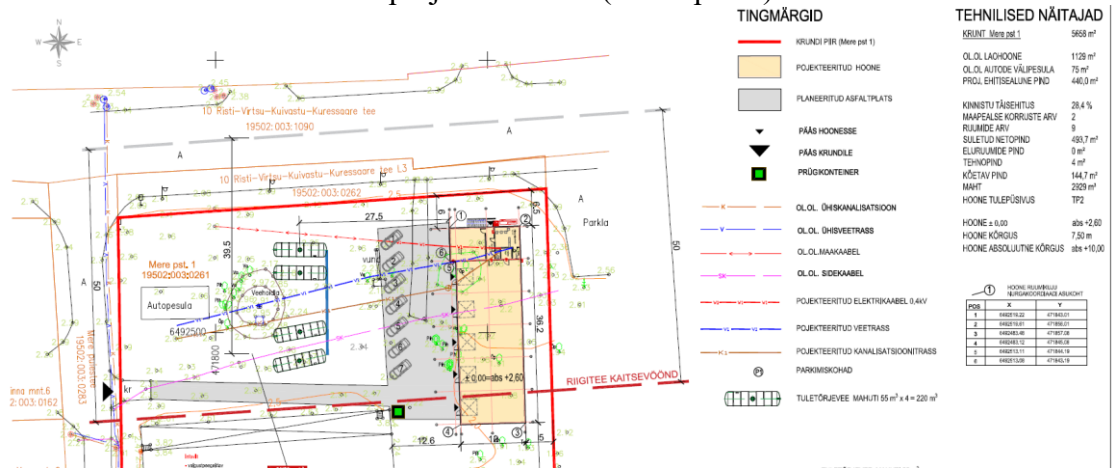


teekattemarkeeringuga
tähistatud ristmiku ala

teekattemarkeeringuga
tähistatud ristmiku ala

- 2.8. Oleme 15.02.2021 aastal kirjaga nr 7.1-2/21/2557-6 kooskõlastanud Lääneranna Vallavalitsuse poolt esitatud Mere pst 1 kinnistu ehitusloa eelnõu märkustega (menetlus nr 239636). Ehitusloa aluseks oli „Kontori ja laohoone. Mere pst 1, Virtsu alevik, Lääneranna vald“ eelprojekt, peaprojekterija Virgman OÜ, töö nr 261020. Kooskõlastasime ehitusloa eelnõu nr 2012271/40748 ja andsime nõusoleku teekaitsevööndis kehtivatest piirangutest kõrvale kaldumiseks vastavalt *projektile* tingimustel, et *projekti* ja ehitusloa eelnõud täiendatakse kõrvaltingimustega:
- Ebaseaduslik mahasõit riigitee nr 10 Risti – Virtsu – Kuivastu – Kuressaare km 67,20 juures likvideerida ning haljastus taastada enne *ehitistele* kasutusloa väljastamist;
 - Haljastus taastada kasvupinnase ja murukülviga vastavalt „Teetööde tehniliste kirjelduste“ peatükk nr 9 „Maastikukujundustööd“ kvaliteedinõuetele;

- Tulenevalt *EhS* § 54 lg 6 p 1 esitada kasutusloa eelnõu Transpordiametile kooskõlastamiseks.
- Ehitusloa eelnõu aluseks olev projektlahendus (asendiplaan)



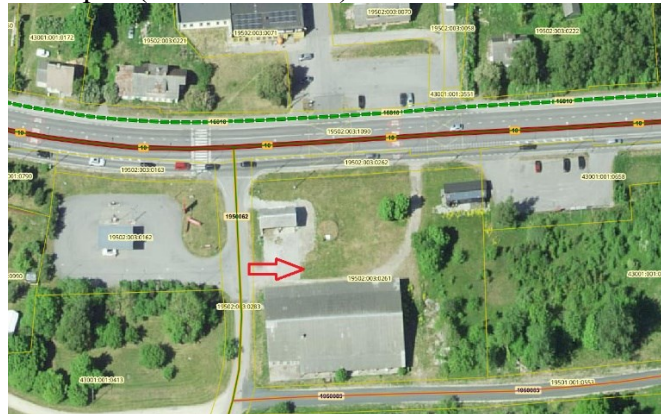
Ehitusloa eelnõu kooskõlastuse käigus märgitud Mere pst 1 kinnistu ebaseaduslikult rajatud ristumiskoht km 67,20 vastab täna asukohale km 67,235 (muudatus km asukohas tuleneb riigitee terviklõigu muudatustest).

Transpordiameti poolt väljastatud Mere pst 1 kinnistu ehitusloa kooskõlastus on lisatud eraldiseisvalt käesoleva taotluse rahuldamata jätmise kirja juurde.

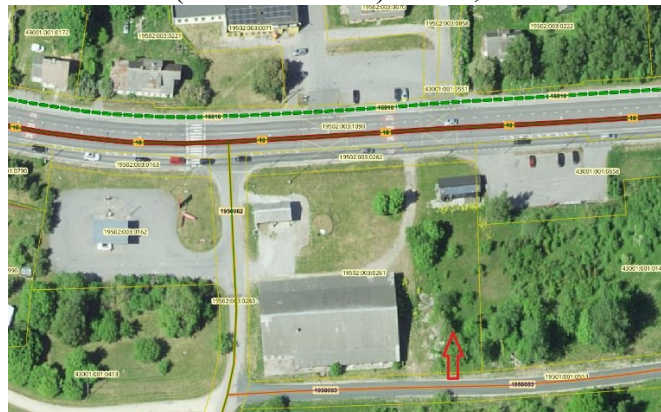
- 2.9. Võttes aluseks eeltoodu, ei anna Transpordiamet nõusolekut uue ristumiskoha rajamiseks käesoleva kirja punktide 2.2-2.8 alusel. Olemasolev omavoliliselt rajatud mahasõit riigiteel km 67,235 tuleb kinnistu omanikul likvideerida ning taastada algne olukord riigiteega külgnevas lõigus.

Mere pst 1 katastriüksusele on sobilik rajada juurdepääs järgmisel moel:

- 2.9.1. Mere pst (tee nr 1950062) kaudu.



- 2.9.2. Jaama tänav (tee nr 1950083) kaudu;



Lugupidamisega

(allkirjastatud digitaalselt)

Herkki Rõõm

peaspetsialist

planeerimise osakonna kooskõlastuste üksus

Lisa:

Transpordiameti 15.02.2021 aastal kirjaga nr 7.1-2/21/2557-6 kooskõlastanud Lääneranna Vallavalitsuse ehitusloa eelnõu Mere pst 1 kinnistuga seotult.

Herkki Rõõm

5219446, Herkki.Room@transpordiamet.ee